

出國報告（出國類別：考察）

和美鎮公所 112 年泰國文化觀光行銷、
城市整體營造及地方基層行政業務考察
（第二梯）

服務機關：彰化縣和美鎮公所

姓名職稱：鎮長林庚壬等 6 人

派赴國家：泰國

出國期間：112 年 6 月 14 日至 112 年 6 月 20 日

報告日期：112 年 8 月 18 日

摘要

泰國曼谷是一個充滿豐富文化遺產和觀光資源的城市，吸引了眾多國內外遊客。由鎮長林庚壬率領業務相關課室同仁共計 6 人前往泰國進行考察，為鎮務業務觀摩需求，針對城市整體營造、古蹟管理維護、市場營運模式及觀光產業發展等層面進行考察，作為鎮政推動之參考，希望對鎮政規劃發展有所助益。

經由實地考察，體會泰國曼谷擁有悠久的歷史和獨特的傳統文化，包括古老的寺廟、宮殿和古蹟等，另外城市設有許多現代化的建築物及商場，多元化的城市風景，加上套裝行程的安排，成功吸引旅客的光臨。另外，芭達雅有別於曼谷都市的風格，為一個臨海城市，以當地傳統文化體驗而聞名於世。

泰國為最受全球遊客喜愛的旅遊國家之一，此次行程目的為考察泰國城市規劃、地方經濟建設、古蹟勝地經營模式、觀光產業等發展，透過實地訪查與心得建議，藉此促進本鎮發展之參考。

目次

一、考察目的.....	p4
二、考察時間.....	p4
三、考察人員	p4
四、考察過程.....	p4
五、考察地點介紹.....	p5
六、考察心得與建議.....	p7

一、考察目的

- (一) 文化觀光行銷層面：泰國曼谷擁有悠久的歷史和獨特的文化，包括古老的寺廟、皇宮、宮殿和博物館等。透過考察瞭解如何成功地將這些文化遺產轉化為觀光資源，吸引遊客並推動相關的行銷策略。
- (二) 城市整體營造層面：考察泰國曼谷及芭達雅兩個城市的整體規劃、建築風格、公共交通系統和城市景觀等方面，了解如何使城市更宜居，提高居民的生活品質。
- (三) 基層行政業務層面：透過實地訪查回歸現行政策推動項目，吸收他國優點，借鏡他國缺失，作為未來推動鎮政業務之指標。

二、考察時間

112年6月14日至112年6月20日，共計7天

三、考察人員

由鎮長率領業務相關課室同仁6人（名冊如下）前往泰國進行考察。

項次	姓名	服務機關	單位	職稱
1	林庚壬	和美鎮公所	鎮長室	鎮長
2	辛汎峰	和美鎮公所	秘書室	秘書
3	劉博文	和美鎮公所	民政課	課長
4	林豐翔	和美鎮公所	建設課	課長
5	葉木樹	和美鎮公所	清潔隊	隊長
6	楊淑惠	和美鎮公所	圖書館	管理員

四、考察過程

第一天：(112年6月14日) 和美→桃園國際機場→曼谷。

第二天：(112年6月15日) 曼谷→考察丹能莎朵歐式水上市場→美功鐵道市場→考察 Thonburi Market Place (吞不里市場)→考察 ICONSIAM 暹羅新天地→湄南河河畔設施

第三天：(112年6月16日) 曼谷唐人街→鄭王廟→芭達雅 Terminal 21 航站百貨

第四天：(112年6月17日) 東芭樂園大型植物園景觀設施→羅永 Taphong Fruit Market (塔蓬水果市場)

第五天：(112年6月18日) 芭達雅返回曼谷→考察 Bang Sue Grand Station (挽賜車站)

第六天：(112年6月19日) 考察 Lumpini Park (曼谷百年歷史倫披尼公園)→拉差達火車夜市

第七天：(112年6月20日) 考察建築地標 King Power Mahanakhon (曼谷大京都大廈)→曼谷機場→桃園國際機場→和美

五、考察地點介紹

(一) 丹能莎朵歐式水上市場

◎參訪內容：特色市集之維護與經營、文化觀光推動模式。



(二) 吞不里市場

◎參訪內容：市場空間規畫、市場攤商經營模式、市場設備設施。



(三) ICONSIAM 暹羅新天地

◎參訪內容：建築空間規劃設計、內部裝置設施之美化。



(四) Bang Sue Grand Station (挽賜車站)

◎參訪內容：車站內外部建築設計架構、內部便民服務之設施。



(五) Lumpini Park (曼谷百年歷史倫披尼公園)

◎參訪內容：公園環境規劃參觀。



（六）拉差達火車夜市

◎參訪內容：市集空間規劃、裝置藝術及環境參觀。



（七）King Power Mahanakhon（曼谷大京都大廈）

◎參訪內容：建築物外觀設計、1樓大廳內部設施。



六、考察心得與建議

（一）考察心得：

1、丹能莎朵歐式水上市場及美功鐵道市場

（1）水上市場主要水域橫跨市中心成為最大特色，利用在地特色，保存傳統水上市集，足以利用優勢發展觀光、水域活動，帶動地方發展發展觀光，造就地方經濟繁榮。

（2）美功鐵道市場的攤位集中，極具當地特色，且環境維護良好。

◆優點參考：



水上市集

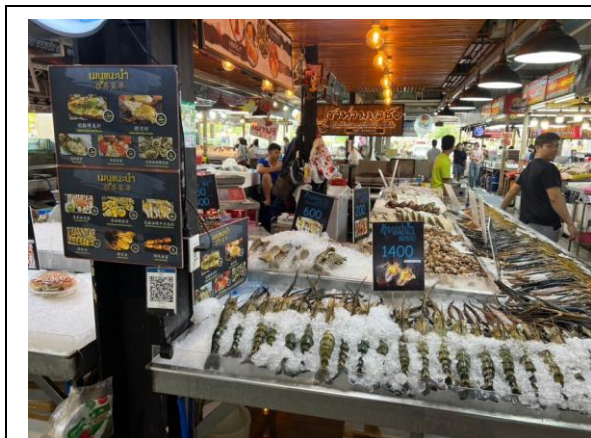


鐵路市集攤位圖

2、在地化特色的海鮮市場—吞不里市場：

- (1) 市場所販賣的商品售價標示清楚，市場攤位乾淨整齊產品標價明確，且有泰、英、中文佐以圖片標示。
- (2) 市場攤位寬敞，挑高空間，並設置大型電扇，空氣流通無異味，考察時聽著現場 live 歌聲，搭配著大型水晶吊燈，很難相信自己置身在一個市場中，這些創新點子在未來可以做為參考的藍圖。
- (3) 不同於美食區設置桌椅式的用餐區，蔬果區的走道間設置長椅供購物民眾休息。

◆優點參考：



商品標示圖示



蔬果區長椅



市場外設置吸菸區，提供遮陰的空間，四周用綠籬圍起來，兼顧環境綠美化。



市場內走道交會處設有垃圾桶及資源回收桶、磅秤、各區域設施的方向指示牌。

◆缺失借鏡：

- (1) 人行道規劃寬敞，相較近期台灣各地被詬病的行人地獄形成強烈對比，惟部分行人道有攤位占用做生意問題。
- (2) 無障礙坡道，停車位遮雨棚提供舒適的停車環境，但於台灣尚有法規須突破，且遮雨棚上方遮擋住巨扇，明顯為二次施工的違建。



市場外側人行道



市場遮雨棚違建設施

3、ICONSIAM 暹羅新天地：

- (1) 室內水上市場的規劃設計是泰國傳統水上市場文化的縮影，用船板及當地特色水果裝飾，讓人體驗泰國道地的文化和風采。
- (2) 化妝室的洗手台裝飾，讓人眼睛為之一亮，彷彿進入了藝術走廊，顛覆了對傳統洗手間的想像。

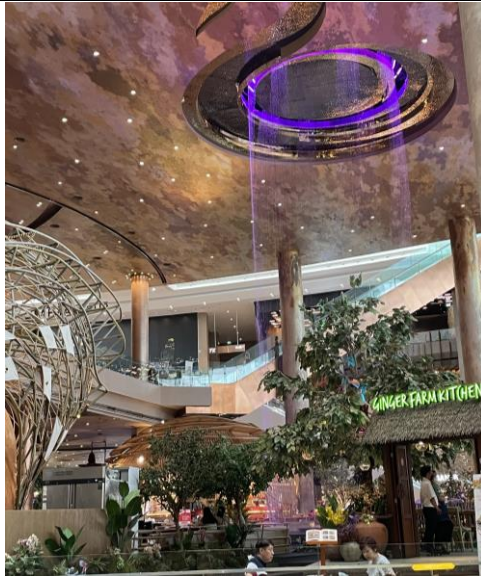
◆優點參考：



室內版水上市場。



化妝室的洗手台以傳統甕造型呈現。



挑高式設計搭配水舞表演，並提供許多休憩座位，讓人有良好休閒體驗。

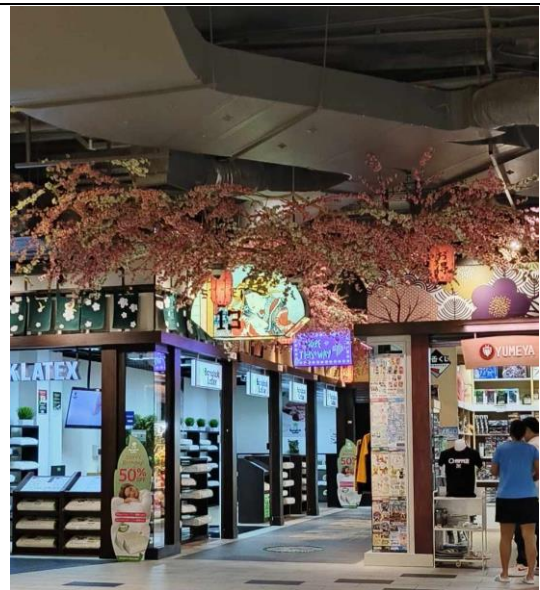
4、芭達雅地標 Terminal 21 航站百貨：

◆優點參考：

- (1) 內部以高挑設計，於樓層中間採主題式、故事性的樓層規劃，極具有特色的室內設計。
- (2) 各樓層皆以不同國家特色為裝飾概念，讓人有環遊世界的特殊體驗。



1 樓中庭的大型造景。



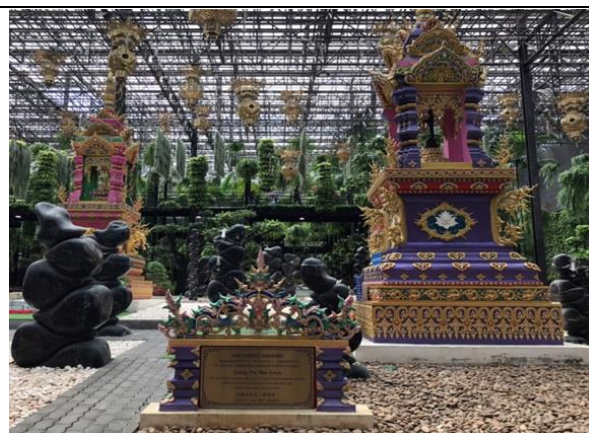
異國風格的主題裝飾。

5、大型植物園及裝置藝術—東芭樂園：運用泰國特有的動植物及文化融入其中，遊客可在園區觀賞植物園及花園景觀，且欣賞傳統文化特色裝置藝術。

◆優點參考：



大型主題式裝置藝術。



植物園區融合泰國文化裝置，增加傳統文化特色。

6、Bang Sue Grand Station（挽賜車站）

(1) 挽賜車站內設有各式販賣機及 ATM，供候車民眾方便使用。

(2) 入大門設有體感溫度監測器，即時拍攝記錄前幾名旅客影像及體溫，供警衛人員觀測。

◆優點參考：



整齊劃一的販賣機。



體感溫度監測器。

7、都市之肺—Lumpini Park（曼谷倫披尼公園）

(1) 都市叢林中的一席綠地公園無疑是換氣空間，園區內規劃修整完善的植栽綠美化，在園區內驚見巨蜥出沒，生物多樣性在此亦是值得一提。

(2) 運動公園設置公廁淋浴間及置物櫃，讓運動的人能夠及時淋浴及跟換衣物，有效提升使用率。另於大片綠地區域更設置舞台區及觀賞石椅，作為展演場地的同時

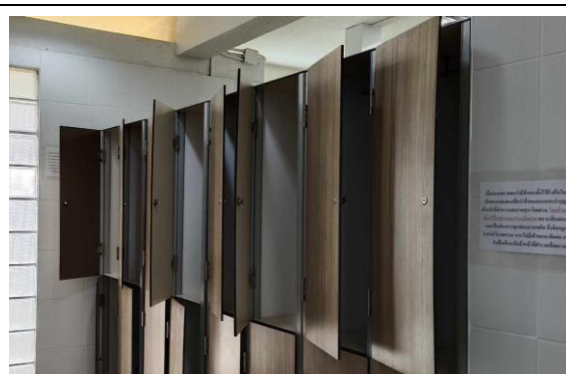
亦可供運動民眾休憩之用。公園的另一側人造水池更設有觀光踩水天鵝，是一個非常多元的綠地空間。

- (3) 公園步道轉彎處斜坡處及人行步道劃設警示線，提醒休閒民眾注意高低差，安全性更加有保障。

◆優點參考：



公園的公廁提供淋浴空間，有效提供居民使用便捷性。



公園內公廁設有置物櫃等功能設施，提高居民使用率及便捷性。



公園綠地維護良好。



斜坡兩邊有明顯的標線。

8、拉差達火車夜市

- (1) 夜市入口意象及主題鮮明，空曠的空間及棋盤式的街道規劃，讓人逛起來舒服不擁擠。
- (2) 攤位間以明亮的串燈綿延相連，樹幹裝飾著網燈，整齊劃一，不似傳統凌亂擺設的夜市小攤。

◆優點參考：



夜市入口處的燈飾造景。



大量的燈飾增加明亮度。

9、King Power Mahanakhon (曼谷大京都大廈)

- (1) 媲美台北 101，地處低頻率地震區位，特色建築物營造多元，像樂高堆疊的外觀造型，另於大樓內設計深具科技感，頂樓設有觀景平台可以欣賞曼谷市區城市風景。
- (2) 室內裝潢以航空為概念特色，極具科技現代感且光線明亮。

◆優點參考：



10、城市建設及其他設備參考

- (1) 機場採科技化設計、前衛新穎，並將泰國文化融入現代化建築中，且便利性高，標識清楚，為泰國公共建設的標竿。
- (2) 開發速度快，可適度規劃大眾捷運系統疏緩交通。

◆優點參考：





機場內部挑高照片。

◆缺失借鏡：雜亂無章的纜線影響了整個城市的市容觀瞻，也成了人行道上行人的另一種隱憂。



路上隨處可見的雜亂電纜線。

11、交通設施

◆優點參考：

- (1) 曼谷市區，高架橋的落墩周圍用植栽包圍，增加城市綠化，不再只是單純的混凝土柱。
- (2) 曼谷市區路口轉彎處設有欄杆，避免轉彎車輛行駛至人行道上，保護行人；斑馬線範圍用彩色瀝青增加視覺鮮明度，提醒用路人。
- (3) 人行道乾淨，重要區域劃設警示線，路面與人行道落差統一設立斜坡，以利民眾車輛進出及整體性。
- (4) 為避免道路積水混凝土水溝上方加設引流槽，將水引流至排水系統，於固定位置設置清潔陰井。



高架橋的落墩周圍用植栽包圍。



路口轉彎處設有欄杆。



明顯的護欄及標線導引。



引流槽排水設計。

12、交通設施及景觀設計

- (1) 細數泰國各項作為公眾運輸的工具，如較為老舊便宜的無冷氣公車、票價較高的公車、兩側僅有鐵條焊接卻可以載近 10 人的雙條車、瓦斯作為燃料的冷氣計程車、無冷氣計程車（具頂棚的嘟嘟車）及載人收費機車，依所到達的區域、遠近及街道寬窄有不同的選擇，而本鎮由於對外大眾交通並不發達，居民仍多靠汽機車移動，惟已有老年化現象，時常可見老年人騎著機車、腳踏車及電動代步車緩慢的在鹿和路市場周邊及彰美路移動，在狹窄的道路更凸顯其險象環生，仍有賴公部門適時地推出安全舒適的短程大眾交通工具（如幸福巴士）。
- (2) 曼谷市區城市綠美化相對於和美地區實施較完整，城市因綠化感覺和善親切，反思和美市區因人行道、植栽種植周遭都是混凝土硬鋪面，影響市容觀瞻。

13、景觀建設衝突的市容

泰國是一個貧富差距極大的國家，所以在曼谷市區可以看到很多現代化的雄偉大樓，旁邊卻是貧民窟，視覺上非常衝擊，泰國政府應著重改善貧富差距並加強都市計畫或辦理都更，使市區能具整體性。高樓大廈繁華富麗城市中藏著低矮鏽蝕貧民區鐵皮屋，大多數都市中存在的議題在曼谷亦是如此。

14、古蹟建築之維護與管理

泰國文化保存很完善，民眾對於宗教十分虔誠，佛寺、佛像、佛塔到處林立，且香

火鼎盛，所到之處都有濃濃的宗教風，相當具有文化特色，且落實寺廟、古蹟的維護管理，翻修過後亦保有古色古香之氣息，維持傳統文化風格。參觀鄭王廟過程，可見古蹟建築在管理和維護都保持良好，整理環境動線規劃得宜，吸引民眾造訪。

(二) 建議：

1、建構本鎮複合式大型交通轉運站

- (1) 本鎮廣停四停車場日前規劃為和美轉運站 BOT 案預定地，其建築空間設計規劃，建議融入本鎮雨傘、紡織等意象作為大型造景，創造打卡亮點，另轉運站地處本鎮核心，整體運用規劃亦可打造成小型城市複合式車站，成為本鎮育樂之行動中心。
- (2) 未來和美轉運站設立，樓層購物中心可規劃結合人文與藝術元素的空間擺設，設計兼具時尚藝術與華麗浮誇的風格，化妝室的裝飾，也可以更有藝術氣息，各個專賣（櫃）區不只是單調、冰冷的隔間而已，成為能休憩、吸引人的打卡景點。

2、結合在地文化特色體驗活動

- (1) 鐵路市場、水上市場市集在鐵路、水道旁擺攤販售傳統美食及小物是泰國獨有特色也是非常新奇的交易市集。
- (2) 本鎮舊有紡織、製傘工藝及興盛水五金製造，如能結合地方特工藝，來說歷史、創品牌、作交易打造假日市集再導入手創族各式技藝展現更多元市集樣貌。
- (3) 結合道東書院、大型公園（德美公園）、街長宿舍、商圈、紡織特色觀光工廠等成為套裝式休憩行程，促進地方經濟發展。

3、公有零售市場之改善重建

- (1) 未來重建市場時，天花板建議規劃成屋頂高挑設計，並設置大型風扇，拆除重建可朝向航站建築概念，維持空氣流通，且於攤位下方設計兼具有排水孔的水槽，如此一方面可保持通風良好、易於散熱，較無淤塞沈積及滋生蚊蠅現象，亦無異味，建議可做為本鎮公有零售市場未來改善或重建之參考。
- (2) 借鏡吞不里市場內部空間規劃及安排，重新設計未來的和美市場，讓汽機車與行人徒步區可以像吞不理市場明確分開、規劃用餐區並結合表演或輕音樂播放，讓本鎮公有零售市場不再只是一個市場。
- (3) 建議透過輔導商家自主環境管理，或增加流動巡查機制改善現有環境品質。

4、改善及維護公園設施

- (1) 現行公廁中尚未有類似淋浴間這樣的設計，建議可以在和美較大型的運動公園中採用類似這樣的設計，方便運動民眾結束之後的盥洗，提供民眾一個更友善且便捷的運動環境，相信在完善的活動空間規劃後，除了可以提升民眾公園使用率之外，亦可促進全民運動健康。
- (2) 泰國公園旁邊步道有設置連接路面的斜坡，斜坡的兩邊有明顯的標線，讓需要使用斜坡的民眾很容易辨識，建議本鎮人行步道或公園步道亦可採用，可快速指引民眾使用斜坡，對於需無障礙設施的民眾提高便利性，但標線顏色設計，建議可與步道的顏色融為一體，可以既顯眼又符合整體設計。

5、假日市集設計及規劃

火車夜市夜晚設置明亮的燈飾造景，座位區也有植栽點綴燈飾，走道上維持著整潔

且無障礙，方便民眾光臨，未來本鎮營造假日市場可參考規劃。

6、廣續推動友善人行道空間

- (1) 本鎮市區目前除幾個學校及本所周邊設有行人徒步區外較少設置，建議市區內增設人行道，讓行人有行走的空間，亦可增加商店商品的購買慾。
- (2) 建議仿效曼谷多設置人行陸橋或畫設顯眼的斑馬線，讓行人習慣過馬路要走陸橋或斑馬線。
- (3) 泰國在市區的路口有加設顯著護欄導引標線，對於行人或駕駛都能有良好作用，在台灣交通部推行的改善人行道計畫下也許能作為大路口改善的一個參考。

7、改善本鎮相關市容及建設

- (1) 本鎮轄內有烏溪廊道、番雅溝排水流經，藉相關經費爭取，可營造周邊水域之休憩環境。另應加速及配合中央雨水及污水下水道及共同管道的推動，並對於新開發市鎮全面管線地下化，美化市容觀瞻、營造地方特色。
- (2) 公有建築物外牆可構思加設電視牆，多元行銷地方特色、政令宣導及重要訊息即時周知，提供友善環境。並且加強環境綠美化，既可以增加美觀，又可降低環境溫度。

8、推動和美鎮在地文化特色

- (1) 泰國的「鄭王廟」是由泰國王家管理和維護才能保存如此完美，而和美鎮內的「道東書院」是國定古蹟，交由最基層的鎮公所管理和維護，在專業人力和財力上都相對的不足，建議管理上可由鎮公所就近負責，但在維護上應該回歸文化部文資局來負責，才能達到古蹟活化和永續保存的最佳目的。
- (2) 以地方特色產業觀點，和美鎮最具代表性的就是紡織業與傘業，建議在和美鎮建設「傘織博物館」或相關在地特色造景，帶動地方產業和觀光業的發產。
- (3) 本鎮公共建設如場、館、公園的興建都能將興建沿革精神、地方特點、特色成為設計主軸讓公共建築生動更具故事性，吸引外界目光。