

[🏠 首頁](#) / [如何加入產銷履歷](#) / [產銷履歷Q&A](#)

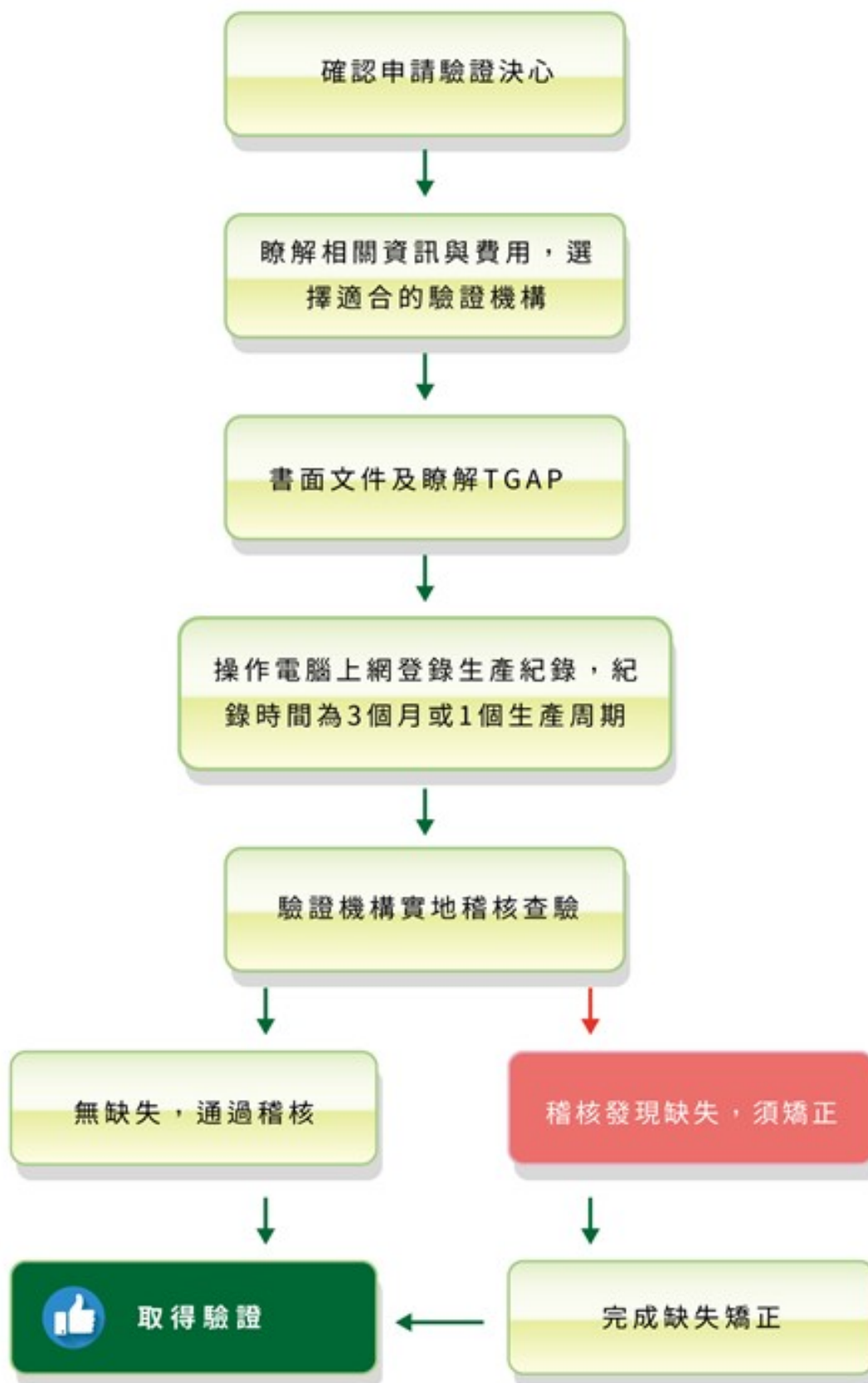
Q3-1. 【驗證準備篇】如何申請產銷履歷驗證？



 張貼日期：2019/12/31  點閱：519

申請產銷履歷驗證並不困難，只要按部就班就能通過驗證取得驗證資格。
以農糧產品為例，申請流程圖如下：

履歷查詢



履歷查詢

如果先前未接觸過產銷履歷，確定個人或集團組織申請驗證的意願後，尋求外部輔導單位提供諮詢，目前具有輔導資源的單位除了國立臺灣大學農業規劃發展研究中心外，各地區農業改良場提供相關輔導資源，此外也可向各縣市政府農業局（處）及農會洽詢。國立臺灣大學農業規劃發展研究中心聯絡電話：02-3366-4846。

(一) 申請個別驗證和集團驗證之差異

1. 文件建置

(1) 個別及集團驗證備查文件一覽表

個別驗證所需備查文件

1. 使用土地合法證明文件
2. 栽培歷程紀錄
3. 肥料、農藥（防治資材）使用紀錄
4. 資材購買單據
5. 自我查核紀錄表

集團驗證所需備查文件

1. 成員使用土地合法證明文件
2. 成員栽培歷程紀錄
3. 成員肥料、農藥使用紀錄
4. 成員資材購買單據
5. 成員自我查核紀錄表
6. 成員間內部稽核紀錄表
7. 集團驗證申請意向證明文件
8. 集團總部功能證明文件

(2) 個別驗證

A. 申請驗證項目作物的TGAP

TGAP規範該項作物的生長流程，以及相關的風險管理表與查核表，生產者依照TGAP的流程圖與風險管理表，儘可能排除生產相關風險；查核表則是提供生產者進行自我查核和內部稽核的管理依據，生產者要將現場實際情況對照查核表項目，進行自我查核並紀錄。

B. 田區土地證明文件

a. 申請者使用自有土地，準備地籍謄本即可。

b. 申請者使用承租或取得使用權的土地，除地籍謄本外，還需取得合法使用的授權文件
例如租約、授權書等。

履
歷
查
詢

C. 備妥栽培生產過程中之肥料、農藥（防治資材）使用紀錄以及相關資材的採購單據。肥料與農藥的管理紀錄及使用資料須載明：使用日期、產品名稱、使用倍數、使用量、使用田區、防治對象等。

(3)集團驗證除了上述個別驗證所需的資料外，還需準備能夠證明申請意願的文件，例如班會紀錄，公司公文等。

A.集團具有產銷履歷執行總部功能的相關書面資料，例如：產銷班公約、管理規章。

B.已執行成員自我查核與集團內部稽核的證明文件集團成員除了自我查核外，還需利用查核表進行成員彼此內部稽核。此外內部稽核與自我查核的缺失改善項目需留下書面紀錄，例如：受稽者和稽核者的雙方簽名與日期。

2.驗證費用驗證費用因成員數量、場區是否分散、場區面積大小、驗證品項數量、採樣數量不同而有所差異，驗證成本的估算可從下列幾個項目組成。

驗證相關費用組成表

【驗證機構收取費用】

| | |
|-----------------|--|
| 驗證機構行政費用 | 審查、文件、證書費用等 |
| 產品農藥檢測費用 | 農藥殘留屬於必要檢測項目，場區如果較為分散，則可能送檢測採樣數要增加以強化樣本代表性 |
| 產品、土壤、灌溉水重金屬檢測費 | 目前重金屬檢測項目屬於非必要項目，但如果驗證機構經過風險評估有需要，則會採樣產品、土壤或水質進行檢測 |
| 稽核員人力費用 | 因驗證戶面積、組織龐大，或土地分布分散，則可能產生稽核作業無法由一名稽核員在一天完成，此時稽核員出勤相關費用將會增加 |

【驗證費用以外需投入的成本】

| | |
|------------|-----------------------|
| 產銷履歷系統資料登錄 | 操作產銷履歷系統登錄資料的人力及電腦設備等 |
|------------|-----------------------|

履歷查詢

(二)線上登錄操作注意事項對初次申請驗證者，初期需熟悉產銷履歷系統資料登錄，一旦資料建置完整後，後續登錄就會輕鬆許多。線上登錄操作注意事項如下：

- 1.初次上線時請依照系統指引申請使用者帳號，若是集團申請，集團內所有成員都要有使用者帳號才能建立資料。不論是個人申請或者是集團申請，系統都會指派一組固定的組織代碼作為身分辨識。
- 2.以農糧產品為例，申請者應依照系統的欄位要求建置下列管理資料：組織、組織成員、農地、作業內容、常用肥料、常用防治資材、防治對象、種植作物資料等。
- 3.農糧產品要設定栽培計畫，並在栽培計畫下建入作業內容、肥料、農藥的操作與使用紀錄等。
- 4.產銷履歷的農糧、水產、畜禽、加工的登錄網站各自獨立。請依照產品類別進行申請，各類系統網站如下：

| 產品類別 | 網站名稱 | 網址 | 服務電話 |
|------|----------------|---|--|
| 農糧作物 | 農糧產品產銷履歷登錄系統 | https://resume.afa.gov.tw | 0800-201-051 手機請撥打02-2351-0182 |
| 水產品 | 水產品產銷履歷登錄系統 | http://ap.fishtap.org.tw | 02-2463-5901 |
| 畜禽產品 | 畜禽產品產銷履歷整合登錄系統 | http://ats.naif2.org.tw/ | 02-2301-5569 #2135或#216902-2395-6966 #2153 |
| 加工品 | 加工品產銷履歷登錄系統 | http://taftprocess.coa.gov.tw/ | 0800-201-051 手機請撥打02-2351-0182 |

什麼是產銷履歷

產銷履歷的價值

認識產銷履歷

產銷履歷達人介紹

農產品經營業者家數及戶數統計

文宣品下載區

履歷查詢

產銷履歷懶人包

我想購買產銷履歷

商品

如何辨識產銷履歷
商品

履歷商品哪裡買

近期產品出貨量

如何加入產銷履歷

加入產銷履歷

產銷履歷的驗證機
構

驗證申請費用詢價

離線列印說明

TGAP下載

產銷履歷驗證相關
法令

產銷履歷Q&A

產銷履歷農友實作
手冊

推薦料理

履歷查詢

0800-201-051
(02)2351-0182

產銷履歷諮詢服務專線

0800-580-111

農糧類諮詢服務專線

履歷查詢

[相關連結](#) | [網站資料開放宣告](#) | [隱私權及資訊安全宣告](#)

地址：10014 臺北市中正區南海路 37 號 | 聯絡電話：(02)2381-2991

本網站設計支援IE(建議IE10以上)、Firefox及Chrome

最佳瀏覽解析度為1024 x 768 | 行政院農業委員會 版權所有©2018

更新日期: 2020/05/08 累計瀏覽人次: 21185457

履歷查詢