

自然與人文環境說明

一、 地理位置及交通現況：

田中鎮位於彰化縣東南角，面積34.6056平方公里。北方接社頭鄉，東方接鄰南投縣名間鄉，南方接溪州鄉與二水鄉，西方接鄰田尾鄉與北斗鎮。

本案基地位於田中新市鎮內，面前道路為鎮政六街，基地東側有停車場。基地四周多為住宅用地，基地附近的機關有田中鎮公所，醫護設施有仁美庭園護理之家、仁和醫院、禾田護理之家等。基地北側距離斗中路約400公尺，斗中路西往北斗，東至復興；基地南側距離中州路約350公尺，中州路西往大新工業區，向東可達田中車站。



項目	細項	內容說明
道路系統	縣道 150號	距離本計畫基地約300公尺，車行時間約1分鐘。 西往北斗、二林、東接南投。
	中正路	屬縣道150號的一部份，全路段位於田中鎮境內，為南北向道路，南北接員集路，全長1.6公里。
	梅州街	南北向道路，往北可接斗中路，往南可接中州路，計畫道路寬度為8公尺。
公共運輸系統	高鐵彰化站	距離本計畫基地約2.4公里，車行時間約15分鐘。
	田中車站	距離本計畫基地約1.5公里，車行時間約10分鐘。
	田中客運站	距離本計畫基地約600公尺，車行時間約5分鐘。
	公車系統	6709、6709A (斗中路一段)

二、地形水文氣候

田中鎮倚八卦山脈，東側部分屬於山陵地形，由東向西緩和傾斜，西側則為彰化平原之一隅。境內西半部均位於濁水溪沖積平原、平地平均海拔高度約在52至59公尺左右，地形起伏不大，擁有廣闊肥沃的稻田。

八堡一圳、二圳為田中鎮內與彰化平原重要的水利灌溉系統，其由南側二水鄉引濁水溪水由南往北流經整個田中鎮，田中鎮市中心剛好介於兩條水圳之間；此外，田中鎮內上有綿密之八堡一圳、八堡二圳灌溉支流涵蓋整個轄區，其分布於各個村里，對於田中鎮早期農業社會發展與開墾，具有相當重要影響。

田中鎮冬季吹東北風，夏季吹西南風，氣候冬溫夏涼，屬於亞熱帶季風氣候區。境內八卦山縱貫東部，濁水溪流經東南，在此地形影響下，濁水溪氣流沿山坡上升，年平均雨量約1,000-1,100公厘。

三、人文歷史：

田中因位於水田中心，以其四週皆為水田，故命名為田中央，在日據時代改稱為「田中」。在前清時代屬於台灣府彰化縣太武東堡及東螺東堡一部分，居民係於乾隆末年及嘉慶年間由福建省漳州府及泉州府一帶遷入三塊厝沙仔崙地方形成一小街廓(今沙崙里)但至道光三十年因濁水溪氾濫成災，將原有市街悉數沖失，住民只得重新建街於田中央努力開荒拓墾。

在日據初期隸屬於台中縣彰化支廳管轄，光復後改稱田中街屬台中縣管轄，於民國三十九年縣市地政區域調整後才歸屬彰化縣，原轄24里，民國六十七年區域調整為22個里。

居民生活儉樸、團結和諧，是本鎮的傳統精神。近年來之工商業興起，許多麵食工廠、鞋廠、成衣加工廠紛紛在此開設，公司行號到處林立、農工商業均十分發達、百業俱興，使田中鎮快速邁向現代化。

四、產業特色：

田中的產業發展隨著時代的變遷呈現多元的面向，諸如田中米、沙崙里的玫瑰花、大崙興酪區、田中麻油、大社里草鞋以至於泰山企業集團、維力食品等，從中可見窺見田中產業的發展趨勢。

(一)農業-稻米、菸草、玫瑰

在農業方面，田中地區氣候適中，平原地帶土壤肥沃，八卦臺地可經營水果、菸草等經濟作物，頗適發展農業經營，有「米的故鄉」之稱，隨著農業的精緻化，主要的稻米品種有台中65號、台南5號、臺農67號及臺梗9號米等，現以臺梗9號米最具代表性，其烹煮後外觀晶瑩透明、粒粒分明、彈性黏度適中，頗具口感，近年更有芋香味道的「益全香米」（臺農71號）等特色米。

菸草也曾是田中頗為代表性的作物，田中鎮種植菸草應始於1910年代，種植地包括

了田中、內灣、普興、外三塊厝、大平、卓乃潭等地，主要集中在山腳路一帶，田中鎮三腳路一帶現今仍可見菸樓的蹤影。

花卉也曾是田中鎮的新興經濟作物，以玫瑰花為例，鼎盛時期玫瑰花產量居全省半數以上，然近年花卉種植已漸少。

(二) 畜牧業-大崙酪農區

田中鎮於大崙里形成主要酪農經營區，有多家畜牧場，並設有產銷班，另為因應加入世界貿易組織帶來的衝擊，與乳牛產銷班及廠商技術合作，研發純生鮮牛奶洗髮乳、沐浴乳、洗面乳等。



田園風光



菸葉



大崙酪農區

五、文化資產：

田中處處是豐富的文化資產，田中歷經歲月的洗禮，遺留了不少的有形文化資產，其中台中州田中倉庫(田中肥料配置場)、田中書山祠、田中(天受宮)殉職者之碑等三處文化資產已被登錄為彰化縣歷史建築。

田中火車站前的中洲路一帶的田中老街至今仍保存不少的日式街屋，有日大正時期的紅磚街屋，有日大正後期的巴洛克式街屋，無論是華麗或簡約，皆有著絲絲的懷古情懷。

田中鎮的乾德宮媽祖廟、贊天宮、各姓氏的宗祠、田頭水文史工作室、田中鐵道倉庫、田中基督教會、田中鎮農會等建築物也頗具風情。除有形的歷史性建築外，田中鎮內也遺留不少傳統工藝，如：草鞋編織、硯雕、竹藝編織及陶藝等。



贊天宮



田中老街



乾德宮

六、自然生態景觀：

(一) 田中森林公園：田中森林遊樂區位於八卦山南麓，是以森林資源為主要特色的遊樂區。其中位在田中鼓山寺旁之田中森林公園，佔地約45公頃，在入口處服務設施區內設有停車場、公廁、兒童遊戲場等，區內規劃步道供民眾登山健身。木棧道是參山國家風景區管理所於91年間完成木棧道規劃，分別鋪設木棧道，木棧道樓梯，枕木磚步道。

- (二) 八堡圳景觀廊道：八堡圳沿岸田園景觀優美，向來為運動，踏青的好去處。但過往因缺乏人行步道，而有人車爭道的問題。施作景觀廊道後，不但塑造出行人專用空間，涼亭、座椅、花臺的施設，進一步美化景觀，亦提供運動民眾可以休息的地方。
- (三) 古道老樹公園：「老樹公園」於2007年12月正式啟用，園內兩株樹齡超過百年的茄苳老樹，因彼此相鄰又被叫做夫妻樹，為三民社區之寶，社區發展協會在此闢建老樹生態公園，建涼亭、石桌、石椅並以碑文紀錄老樹歷史，連結社區內的老芒果樹及老木棉樹，形成老樹觀光帶。



田中森林公園



八堡圳景觀廊道

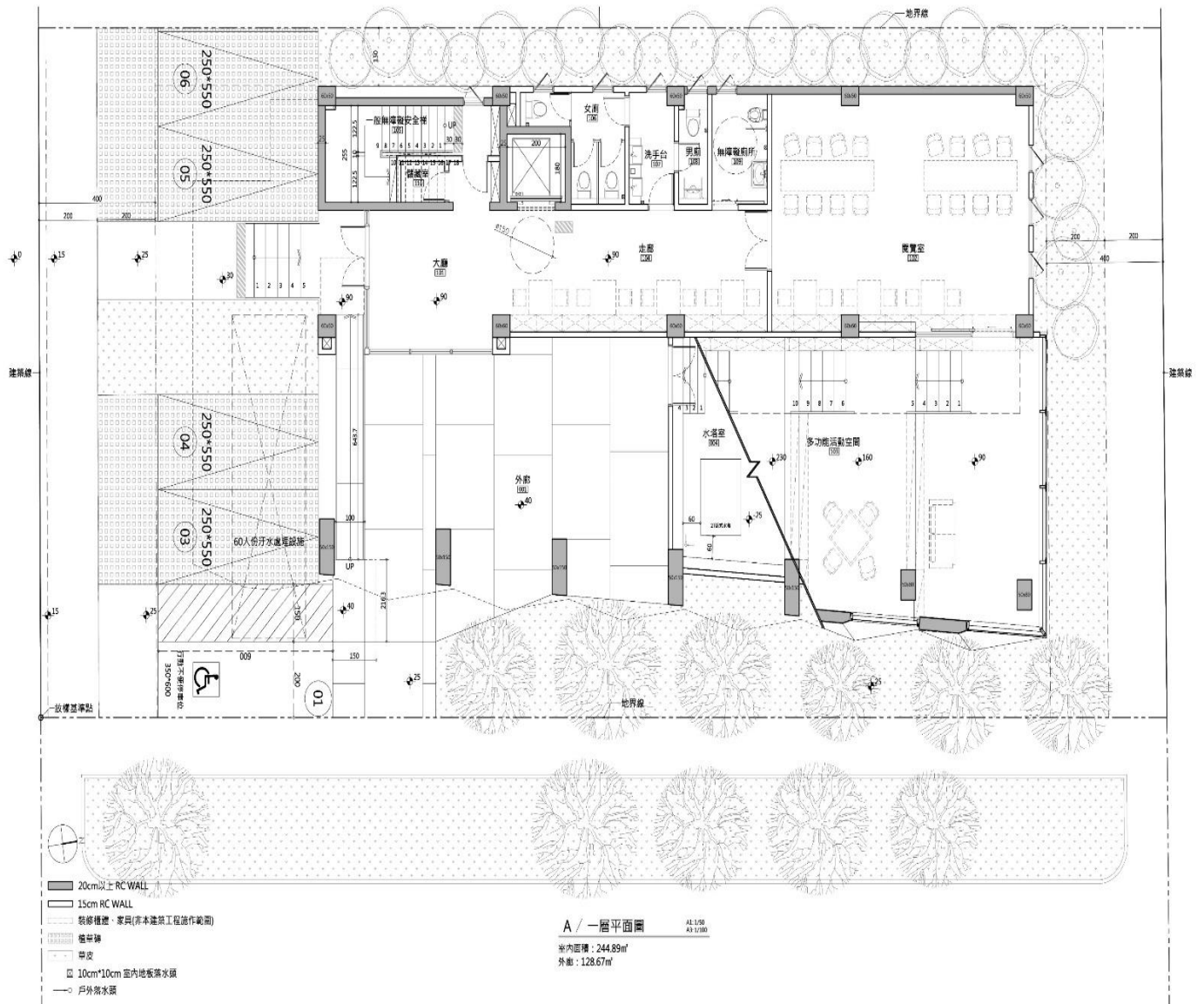


古道老樹公園

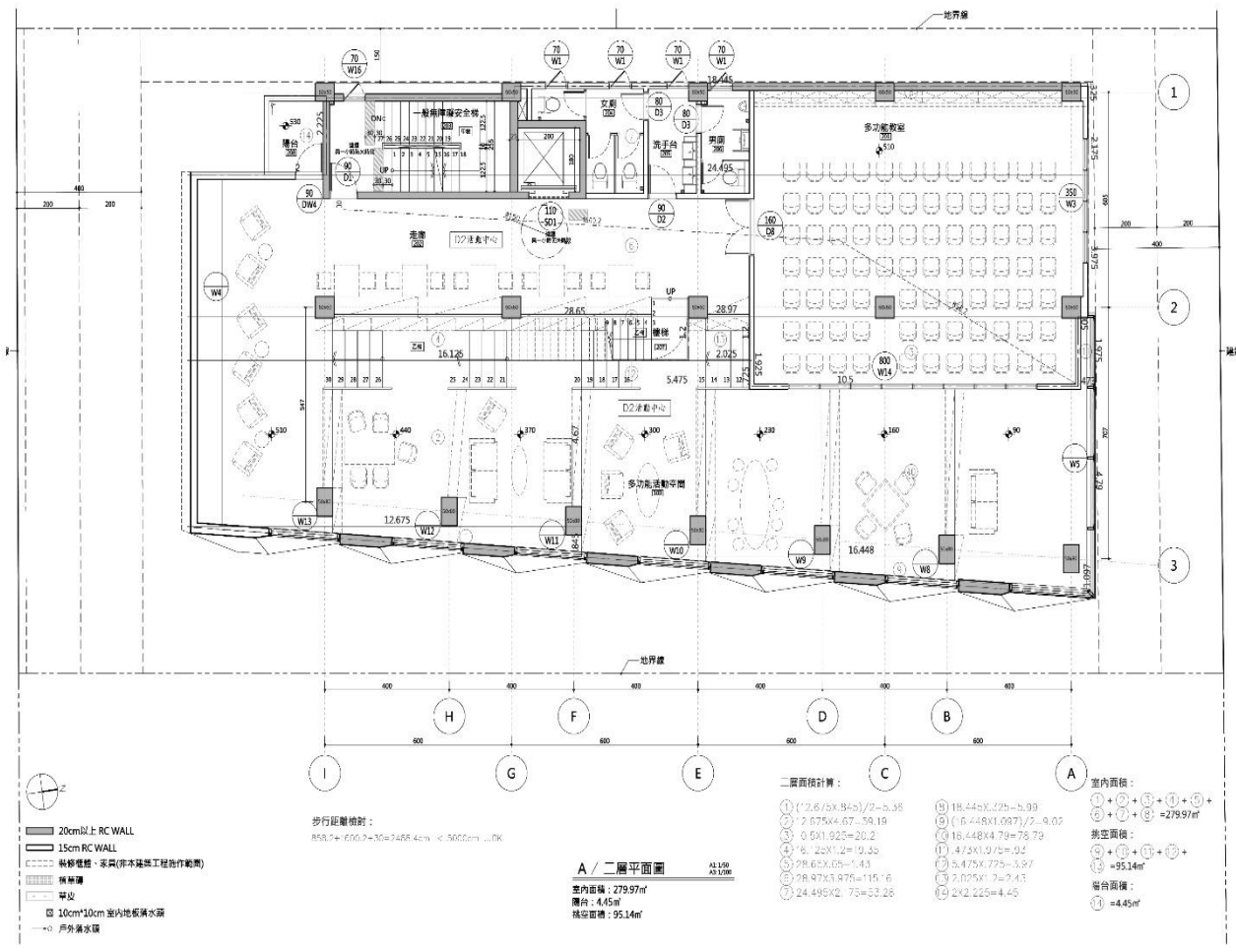
基地與四周場域關係圖



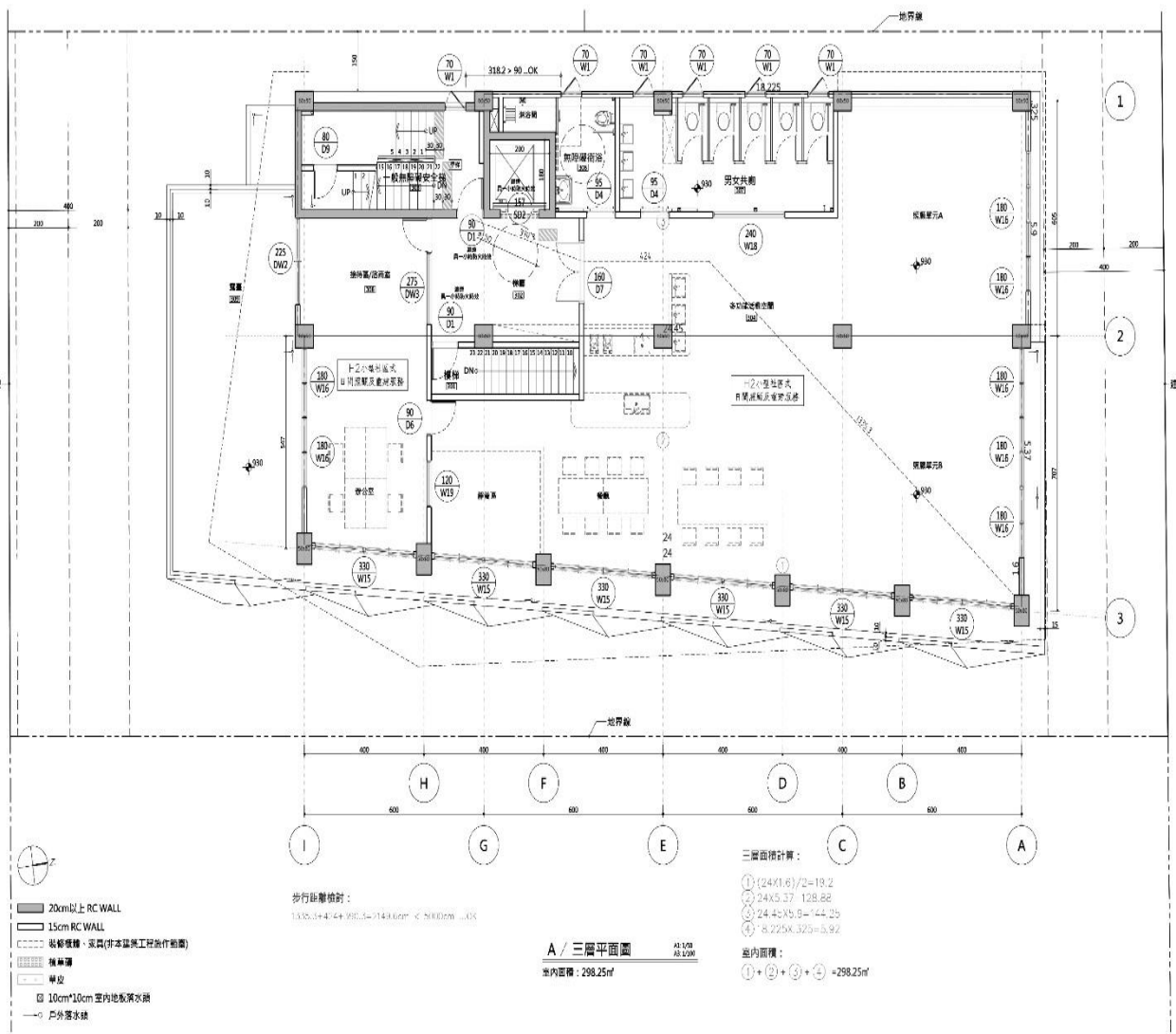
一層平面圖



二層平面圖



三層平面圖



各項立面圖

